



**KERNLOCHBOHRER**<sup>®</sup>  
PROFESSIONAL POWER TOOLS



## Betriebsanleitung

**Trockensauger**

**TS-1000/PRO**

**TS-2000/PRO**

Kernlochbohrer GmbH  
Geigersbühlweg 52  
72663 Großbettingen  
Tel. 07022-5034900  
Email: [info@kernlochbohrer.com](mailto:info@kernlochbohrer.com)

Version 0 1. Ausgabe 05/2023

# Inhalt

Einleitung.....	3
Über diese Anleitung.....	3
Hinweis.....	3
Sicherheitsbestimmungen.....	4
Umweltschutz.....	8
Wärmeschutz.....	8
Erdung.....	9
Sicherheitskennzeichen.....	9
Auspacken.....	9
Montage des Zubehörs.....	10
Funktion.....	10
Automatische Startfunktion.....	12
Filterreinigung.....	12
Staubspeichersystem.....	13
Filterwechsel.....	14
Hauptfilter.....	14
HEPA-Filter.....	14
Service.....	15
Gewährleistung.....	16
Problemlösung.....	16
Technische Daten.....	17
Packliste TS-1000/PRO.....	18
Explosionszeichnung TS-1000/PRO.....	19
Packliste TS-2000/PRO.....	24
Explosionszeichnung TS-2000/PRO.....	25
EG-Konformitätserklärung.....	31

# Einleitung

Vielen Dank, dass Sie sich für den Trockensauger TS-1000/PRO / TS-2000/PRO von der Kernlochbohrer GmbH entschieden haben. Ein hochwertiges Produkt, das auf dem neuesten Stand der Technik basiert. Wir hoffen, dass dieses Gerät zu Ihrer Zufriedenheit ist und Ihre Erwartungen erfüllt. Wir sind ständig bestrebt, unsere Produkte in unserem Produktsegment zu verbessern und werden den Markt weiterhin mit neuen Geräten beliefern.

Bei Verstößen gegen die Betriebsanleitung, die zu Verletzungen oder Maschinenschäden führen können, lehnt unser Unternehmen jegliche Verantwortung ab. Darüber hinaus sind alle aktuell geltenden Vorschriften der Unfallverhütungsvorschrift (UVV) und der Berufsgenossenschaft (BG) zwingend zu beachten.

## Über diese Anleitung

Diese Betriebsanleitung ist für das Modell

TS-1000/PRO

TS-2000/PRO

Überprüfen Sie das Maschinenmodell anhand des Typenschildes.



## Hinweis:

Lesen Sie die gesamte Bedienungsanleitung sorgfältig durch, bevor Sie den Trockensauger verwenden. Besondere Aufmerksamkeit sollte dem Abschnitt "Sicherheitsvorkehrungen" gewidmet werden.

Die Trockensauger TS-1000/PRO und TS-2000/PRO sind zweistufige Staubabscheider, primär mit einem F8 konischen Filter, sekundär mit 1/2/3 H13 HEPA-Filter. Jeder der HEPA-Filter ist einzeln mit dem Wirkungsgrad > 99.995%@0.3µm getestet. Entwickelt für die Reinigung von Baubereichen und zum Anschluss an elektrische Maschinen wie Bohrmaschinen, Schleifmaschinen usw. Das Gerät ist für das Aufsaugen von trockenem, nicht brennbarem Staub und Schutt in Innenräumen geeignet. Es ist nicht zum Aufsaugen von Flüssigkeiten konzipiert.

Alle Ersatzteile und Zubehörteile, die mit diesem Gerät verwendet werden, müssen von der Kernlochbohrer GmbH spezifiziert sein.

## Sicherheitsbestimmungen

- ❖ Lesen Sie vor Inbetriebnahme alle Vorsichtsmaßnahmen und bewahren Sie die Betriebsanleitung auf.
- ❖ Bitte befolgen Sie die Betriebsanleitung genau, da die Nichteinhaltung dieser Sicherheitsvorkehrungen und Anweisungen einen elektrischen Schlag, Feuer und/oder schwere Verletzungen verursachen kann.

1. Überprüfen Sie vor jeder Benutzung Gerät, Kabel und Stecker. Lassen Sie Schäden nur von einer Elektrofachkraft nach VDE beseitigen.
2. Stecken Sie den Stecker nur bei ausgeschalteter Maschine in die Steckdose.
3. Die Steckdose am Gerät darf nur für die in der Gebrauchsanleitung festgelegten Zwecke verwendet werden.
4. Dieses Gerät ist nicht dafür bestimmt, durch Personen (einschließlich Kinder) mit eingeschränkten physischen, sensorischen oder geistigen Fähigkeiten oder mangels Erfahrung und/oder mangels Wissen benutzt werden, es sei denn, sie werden durch eine für ihre Sicherheit zuständige Person beaufsichtigt oder erhalten von ihr Anweisungen, wie das Gerät zu benutzen ist. Kinder sollten beaufsichtigt werden, um sicherzustellen, dass sie nicht mit dem Gerät spielen.

5. Bei Beschädigung der Netzanschlussleitung darf das Gerät nicht mehr verwendet werden.
6. Bitte achten Sie darauf, dass die Netzanschlussleitung nicht durch Überfahren, Quetschen, Zerren und dergleichen beschädigt wird.
7. Kupplungen von Netzanschluss- oder Geräteanschlussleitungen müssen mindestens spritzwassergeschützt sein.
8. Das Gerät ist an eine Leitung anzuschließen, die mit einem Schutzschalter oder einer Schmelzsicherung mit der minimalen Stromstärke von 16A abgesichert ist.
9. Vermeiden Sie ein unbeabsichtigtes Starten der Maschine. Stellen Sie sicher, dass das Elektrowerkzeug ausgeschaltet ist, bevor Sie es an die Stromversorgung anschließen.
10. Das Gerät darf nur in einem Raum mit ausreichender Belüftung betrieben werden (nationale Arbeitsschutzbestimmungen beachten)
11. Beachten Sie beim Saugen die anwendbaren Sicherheitsbestimmungen des Materialherstellers.



**Warnung!**

12. Keine brennbaren oder explosiven Flüssigkeiten (z.B. Benzin, Alkohol, Verdünnung, Lösungsmittel usw.) einsaugen – **Explosionsgefahr!**



**Warnung!**

13. Keine brennbaren oder explosiven Stäube (z.B. Magnesium, Aluminium usw.) einsaugen – **Explosionsgefahr!**



**Warnung!**

14. Keine Funken, oder heißen Teile (z.B. Metallspäne, Asche usw.), mit einer Temperatur über 60°C einsaugen – **Explosions- und Brandgefahr!**

15. Keine aggressiven Flüssigkeiten/feste Stoffe (Säuren, Laugen, Lösungsmittel usw.) einsaugen.
16. Das Gerät darf nicht in der Nähe von entflammaren Gasen und Substanzen verwendet werden.
17. Gerät einschließlich Zubehör nicht in Betrieb nehmen, wenn: Gerät erkennbare Schäden (Risse/Brüche) aufweist, die Netzanschlussleitung defekt ist oder Rissbildung bzw. Alterung aufweist, Verdacht auf einen unsichtbaren Defekt (nach einem Sturz) besteht.
18. Bei Zweckentfremdung, unsachgemäßer Bedienung oder nicht fachgerechter Reparatur wird keine Haftung für eventuelle Schäden übernommen.
19. Nicht geeignet zum Aufsaugen von Flüssigkeiten.



#### **Vorsicht!**

20. Dieses Gerät darf nicht im Freien unter nassen Bedingungen verwendet oder aufbewahrt werden.
21. Der Geräuschpegel beim Arbeiten kann 85 dB (A) überschreiten. Gehörschutz tragen!



#### **Warnung!**

22. Das Gerät enthält gesundheitsschädlichen Staub, Leerungs- und Wartungsvorgänge einschließlich der Beseitigung der Staubsammelbehälter dürfen nur von Fachleuten durchgeführt werden, die entsprechende Schutzausrüstung tragen. Nicht ohne das vollständige Filtrationssystem betreiben.
23. Vor dem Gebrauch müssen Benutzer Informationen über den Gebrauch des Gerätes erhalten und darüber, wie die gesundheitsgefährlichen Substanzen, für die das Gerät benutzt werden soll, behandelt und entsorgt werden müssen.
24. Bei Entleerung, Reinigung und Filterwechsel ist das Personal durch geeignete persönliche Schutzausrüstung zu schützen.

25. Bei der Durchführung von Wartungs- und Reparaturarbeiten müssen alle verunreinigten Gegenstände, die nicht zufrieden stellend gereinigt werden können, entsorgt werden. Solche Gegenstände müssen in undurchlässigen Beuteln in Übereinstimmung mit den gültigen Bestimmungen für die Beseitigung solchen Abfalls entsorgt werden.
26. Bei unsachgemäßem Anschluss des Geräte-Erdungsleiters besteht die Gefahr eines Stromschlags. Wenden Sie sich an einen qualifizierten Elektriker, wenn Sie Zweifel haben, ob die Steckdose richtig geerdet ist. Verändern Sie den mit dem Gerät gelieferten Stecker nicht. Wenn er nicht in die Steckdose passt. Lassen Sie eine geeignete Steckdose von einem qualifizierten Elektriker installieren.
27. Beachten Sie, dass die Spannung nicht mehr als +/-5% der Nennspannung betragen darf. Höhere Spannungen können zu irreparablen Schäden führen. Beachten Sie, dass beim Betrieb der Maschine über einen Generator keine höheren Spannungsspitzen erzeugt werden.
28. Verwenden Sie das Gerät nicht mit beschädigtem Kabel oder Stecker. Wenn das Gerät nicht ordnungsgemäß funktioniert, fallen gelassen oder beschädigt wurde, im Freien steht oder ins Wasser gefallen ist. Stellen Sie sicher, dass es von einer qualifizierten Person repariert wird.
29. Ziehen oder tragen Sie das Gerät nicht am Kabel, verwenden Sie das Kabel nicht als Griff und ziehen Sie das Kabel nicht um scharfe Kanten oder Ecken. Überfahren Sie nicht das Netzkabel des Saugers. Halten Sie das Kabel von heißen Oberflächen fern.
30. Ziehen Sie den Stecker nicht am Kabel aus der Steckdose. Fassen Sie zum Ausstecken den Stecker nicht am Kabel an.
31. Fassen Sie den Stecker oder das Gerät nicht mit nassen Händen an.
32. Überprüfen Sie Kabel und Stecker regelmäßig auf Beschädigungen. Wenn das Kabel beschädigt ist, muss es von einer Elektrofachkraft nach VDE ausgetauscht werden, um Gefahren zu vermeiden.
33. Stecken Sie keine Gegenstände in die Öffnungen. Verwenden Sie das Gerät nicht, wenn eine Öffnung blockiert ist (außer bei der Filterreinigung). Halten Sie das Gerät frei von Staub, Haaren und allem, was den Luftstrom beeinträchtigen könnte.

34. Seien Sie bei der Reinigung von Treppen besonders vorsichtig.
35. Verwenden Sie den Trockensauger nicht ohne Staubbeutel und/oder Filter. Ersetzen Sie das Auffangsystem und/oder die Filter wie im Handbuch beschrieben.
36. Wenn Sie ein Verlängerungskabel verwenden, vergewissern Sie sich, dass das Kabel für diese Maschine geeignet ist und die Verlängerung den selben Querschnitt wie die Zuleitung des Trockensaugers hat.
37. Verändern Sie das Gerät nicht in seiner ursprünglichen Form.

## **Umweltschutz**

### **Rohstoffrückgewinnung statt Müllentsorgung!**

Zur Vermeidung von Transportschäden muss das Gerät in einer stabilen Verpackung ausgeliefert werden. Verpackung sowie Gerät und Zubehör sind aus recycelfähigen Materialien hergestellt.

Die Kunststoffteile des Gerätes sind materialspezifisch gekennzeichnet. Dadurch wird eine umweltgerechte, sortenreine Entsorgung über die angebotenen Sammeleinrichtungen ermöglicht.

#### Nur für EU-Länder

Werfen Sie Elektrowerkzeuge nicht in den Hausmüll! Gemäß der Europäischen Richtlinie 2012/19/EU über Elektro- und Elektronik-Altgeräte und der Umsetzung in nationales Recht müssen verbrauchte Elektrowerkzeuge getrennt gesammelt und einer umweltgerechten Wiederverwertung zugeführt werden.

## **Wärmeschutz**

Der Staubsauger ist mit einem Sicherheits-Thermoschutzschalter ausgestattet, um eine Überhitzung des Motors zu verhindern. Sollte der Thermoschutz auslösen, schaltet sich die Maschine automatisch ab. Trennen Sie die Stromzufuhr und prüfen Sie, ob ein voller Staubbeutel, eine Vakuumschlauchverstopfung oder eine Filterverstopfung die Ursache ist. Es kann bis zu 45 Minuten dauern, bis der Sicherheits-Thermoschutzschalter zurückgesetzt ist.

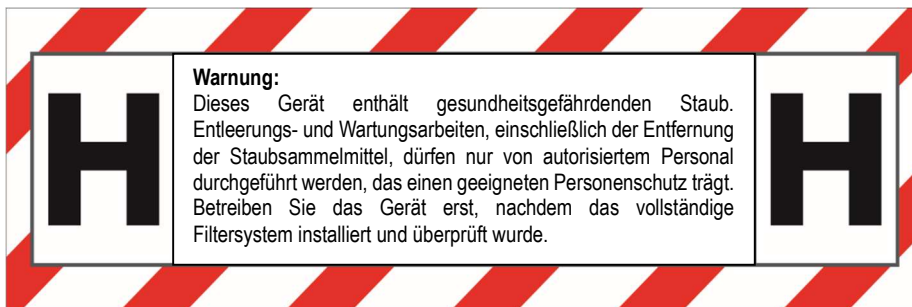


## Erdung

Der Staubsauger muss geerdet sein. Sollte es zu einer Fehlfunktion oder einem Ausfall kommen, bietet die Erdung einen Weg mit geringstem Widerstand für elektrischen Strom, um das Risiko eines elektrischen Schlags zu verringern. Der Staubsauger ist mit einem Kabel, mit einem Geräte-Erdungsleiter und Erdungsstecker ausgestattet. Der Stecker muss in eine geeignete Steckdose eingesteckt werden, die ordnungsgemäß installiert und gemäß allen lokalen Vorschriften und Verordnungen geerdet ist.

## Sicherheitskennzeichen

Das folgende Etikett finden Sie am Trockensauger neben dem Typenschild. Ersetzen Sie das Etikett, wenn es fehlt, beschädigt wird oder unleserlich ist. Wenn Sie dieses Warnschild nicht befolgen, kann dies zu Stromschlag oder Verletzungen führen.



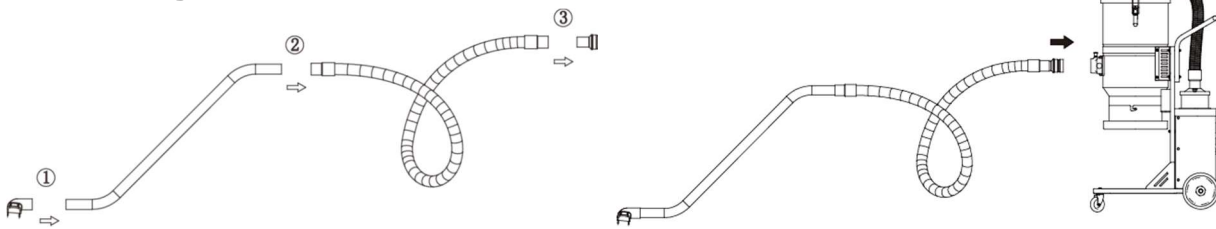
## Auspacken

Bitte überprüfen Sie beim Auspacken der Maschine, ob folgendes Zubehör im Lieferumfang enthalten ist:

1. Der Schlauch mit Endbeschlägen.
2. Staubsaugerrohr
3. Bodenbürste

Wenn eines der oben genannten Teile fehlt, wenden Sie sich bitte an die Kernlochbohrer GmbH. Bei Modellen, bei denen die Frontrollen aufgrund von Verpackungseinschränkungen noch nicht montiert sind, montieren Sie die vorderen Rollen mit der Verwendung von Schraube oder Mutter und Unterlegscheibe, die je nach Anwendung im Paket enthalten sind.

## Montage des Zubehörs



1. Verbinden Sie die Bodenbürste und das Staubsaugerrohr.
2. Schließen Sie das Staubsaugerrohr und den Schlauch an.
3. Schließen Sie den Schlauch und den Adapter 4 an. Verbinden Sie das Zubehör-Kit und den Einlass.

### **Hinweis:**

Der Schlauch darf beim Arbeiten nicht gerollt oder verdreht werden.

## Funktion

Die Maschine ist für das Absaugen und Trennen von trockenem, nicht brennbarem Staub mit einem Explosionsgrenzwert von 0,1 mg/m<sup>3</sup> ausgelegt.

Der Staubsauger wird durch den Schalter gestartet. Alle Schalter können unabhängig voneinander betrieben werden.

Typ	Modelle mit Strahlimpulsfilterreinigung
2 Stufen	0: Motor aus 1: Motor ein



### **Vorsicht!**

Bevor Sie die Stromversorgung anschließen, vergewissern Sie sich bitte, dass die Spannung mit dem Typenschild auf dem Gerät übereinstimmt.

1. Stellen Sie sicher, dass der elektrische Stecker und die Steckdose übereinstimmen
2. Stellen Sie sicher, dass Schlauch und Einlass zusammenpassen.
3. Schließen Sie das Zubehör und das Schlauchende an

### **Hinweis:**

Schalten Sie die Maschine an, bis der Motor vollständig hochgelaufen ist. Bitte ziehen Sie den Stecker, wenn die Maschine nicht funktioniert.

Staubbeladene Luft wird dann über den Saugschlauch mit hoher Geschwindigkeit durch das Einlassventil gesaugt. Die Luft wird durch den Zyklon verlangsamt und grobe Staubpartikel werden abgetrennt, teils durch Fliehkraft, teils durch Schwerkraft. Luft und feinere Partikel passieren dann das Doppelfiltersystem, bei dem die Trennung erfolgt. Die Maschine ist für die Filterreinigung durch Rückluftimpuls ausgelegt.

Der abgetrennte Staub sammelt sich im Zyklon, bis die Maschine ausgeschaltet ist, wenn sie durch die Bodenklappe in den Plastikbeutel fällt. Die Filterreinigung ist noch nicht abgeschlossen, bevor klar ist, dass der Staub im Tank in den Sammelbeutel gefallen ist. In einigen extremen Fällen muss die Haftfähigkeit des Staubes manuell gebrochen werden. Dies kann durch das Einschlagen des Staubes durch den Beutel oder das Antippen des Tanks mit einem Gummihammer erfolgen.

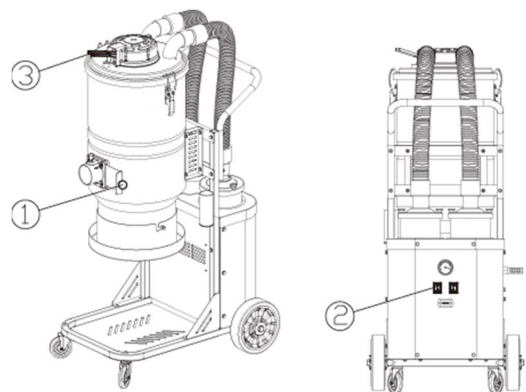
## Automatische Startfunktion

Wenn Sie den Trockensauger zusammen mit einer anderen Maschine verwenden, befindet sich eine Steckdose am Trockensauger. Schließen Sie das zu betreibende Gerät an diese Steckdose an. Starten Sie dann die zu betreibende Maschine, der Staubsauger startet nach ca. 1-2 Sekunden. Wenn Sie das zu betreibende Gerät ausschalten, läuft der Staubsauger ca. 10 Sekunden lang weiter, um den Schlauch zu entleeren.

## Filterreinigung

Der Filter muss von Zeit zu Zeit gereinigt werden. Dies muss vor dem Wechsel des Beutelsammelsystems erfolgen und sollte auch nach Abschluss der Arbeiten oder bei schlechter Absaugung durchgeführt werden.

1. Schieben Sie die Klappe nach links und decken Sie den Einlass ab.
2. Schalten Sie das Gerät ein und warten Sie 3 Sekunden und lassen Sie die Maschine ein Vakuum aufbauen.
3. Drücken Sie die Taste schnell nach unten und warten Sie 3 Sekunden.
4. Wiederholen Sie den Vorgang fünfmal.
5. Schalten Sie den Motor aus und warten Sie, bis er vollständig zum Stillstand kommt, decken Sie dann den Einlass auf.



### **Hinweis:**

Es ist wichtig, die Maschine zwischen jeder Wiederholung das Vakuum neu aufbauen zu lassen.

Ist die Saugleistung unbefriedigend, muss der Vorfilter ausgetauscht werden. Sollte dies nicht zum gewünschten Erfolg führen, muss der HEPA-Filter ausgetauscht werden. Siehe Anweisungen in Kapitel: Filterwechsel.

## Staubspeichersystem

Der Trockensauger ist mit einem Beutelschlauchsystem für eine effektive Staubaufbewahrung ausgestattet. Bei dem Beutelschlauchsystem handelt es sich um einen 22m langen Plastikschlauch, der in Tüten unterteilt werden kann und mit einem Kabelbinder an der Maschine befestigt wird.

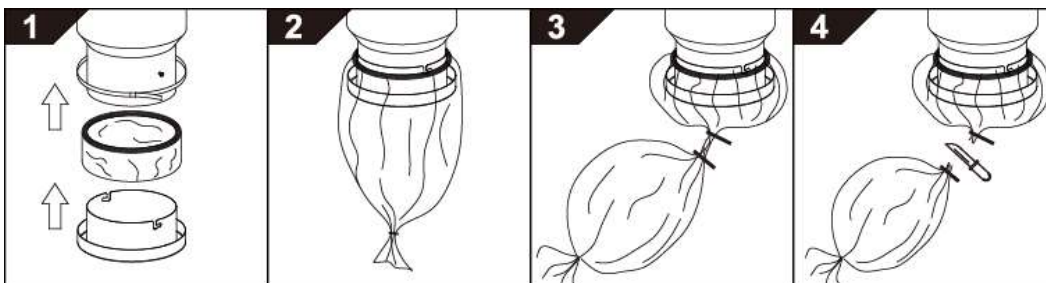
### So montieren Sie einen neuen Beutelschlauch:

Öffnen Sie den Befestigungsgurt mit dem Reststück des Beutelschlauchs. Entfernen Sie den Halter und ziehen Sie einen neuen Beutelschlauch ein. Ziehen Sie dabei das innere Ende nach oben. Montieren Sie nun den Haltering des Auffangbehälters und fixieren Sie die Öffnung mit dem Befestigungsgurt an der Unterseite. Ziehen Sie nun das äußere Ende nach unten und verschließen Sie es mit einem Kabelbinder.

Alle Trockensauger können mit einem faltbeutel zum einmaligen Gebrauch oder dem Beutelschlauchsystem betrieben werden.

Wechseln Sie den Beutelschlauch oder den faltbeutel erst nach Abschluss des Filterreinigungszyklus.

### So bedienen Sie den Beutelschlauch:



1. Rafften Sie den Beutelschlauch zusammen und montieren sie ihn an der Unterseite des Auffangbehälters.
2. Nach dem Ausschalten des Trockensaugers fällt der Staub in den Beutel.
3. Verwenden Sie einen Kabelbinder zum Verschließen des Beutels.
4. Schneiden Sie den Beutel ab.

# Filterwechsel

Gefahr der Staubausbreitung - Persönliche Schutzausrüstung verwenden!

Beim Filterwechsel kann gesundheitsschädlicher Staub verteilt werden. Daher sollte der Anwender eine Schutzbrille, Schutzhandschuhe und eine Atemmaske der Schutzklasse FFP3 tragen.



## **Vorsicht!**

Denken Sie daran, das Gerät auszuschalten und den Stecker aus der Steckdose zu ziehen, bevor Sie Wartungsarbeiten durchführen.

## Hauptfilter

Lösen Sie die Klemmen und entfernen Sie den Deckel. Nehmen Sie den Beutel vom neuen Filter.

Heben Sie den Filter heraus und legen Sie ihn vorsichtig in eine Plastiktüte. Dieser Beutel muss ordnungsgemäß entsorgt werden.

Fügen Sie einen neuen Filter ein.

## **Wichtig:**

Wenn Sie den Hauptfilter entfernen, um ihn zu reinigen achten Sie darauf, dass er durch Druckluft beschädigt werden kann.

## HEPA-Filter

Lösen Sie die beiden Muttern auf jeder Filterabdeckung. Heben Sie den Filter vorsichtig in eine saubere Plastiktüte, verwenden Sie die Tasche aus dem neuen Filter. Dieser Beutel muss ordnungsgemäß entsorgt werden. Fügen Sie einen neuen Filter in umgekehrter Reihenfolge ein.

### **Wichtig:**

HEPA-Filter können nicht gereinigt werden, wenn Sie dies versuchen, könnte dieser zerstört werden. Achten Sie bei der Installation des Ersatzfilters darauf, dass die Innenseite des Filters nicht berührt wird. Jede Art von Kraft/Beschädigung auf der Innenseite von Filtermedien zerstört den neuen Filter.

## **Service**

1. Bei der Reinigung und Wartung der Maschine müssen Sie die Maschine ausschalten und das Gerät vom Netz trennen
2. Vermeiden Sie die Reinigung mit einem Hochdruckreiniger. Sollte dies jedoch trotzdem einmal der Fall sein, spritzen Sie niemals in den Saugmotor bzw. in die Öffnung der Motorkühlung.
3. Vor dem Verschieben der Maschine aus dem Arbeitsbereich muss die Maschine gereinigt werden.
4. Alle verwendeten Geräte müssen als kontaminiert angesehen und danach behandelt werden.
5. Wenn möglich, verwenden Sie zum Reinigen einen speziell geeigneten Raum.
6. Zum Reinigen des Geräts muss immer eine geeignete Personenschutz-ausrüstung getragen werden. Staub kann verteilt werden, wenn der Hauptfilter und der HEPA-Filter getauscht werden, die gesundheitsgefährdend sein können. Dementsprechend sollte der Benutzer Schutzbrille, Schutzhandschuhe und eine Atemmaske tragen, die der Schutzklasse FFP3 entspricht.
7. Alle Teile, die nach dem Service kontaminiert sind, müssen gemäß allen Vorschriften ordnungsgemäß in Plastiktüten entsorgt werden.
8. Wenn die Maschine für andere Zwecke verwendet wird, ist es äußerst wichtig, dass die Maschine gereinigt wird, um die Ausbreitung von gefährlichem Staub zu vermeiden.
9. Den HEPA-Filter nicht durchstechen. Gefahr der Staubdispersion.

## Gewährleistung

Entsprechend unserer allgemeinen Lieferbedingungen gilt im Geschäftsverkehr gegenüber Unternehmen eine Gewährleistungsfrist für Sachmängel von 12 Monaten (Nachweis durch Rechnung oder Lieferschein). Schäden, die auf natürliche Abnutzung, Überlastung oder unsachgemäße Behandlung zurückzuführen sind, bleiben davon ausgeschlossen. Schäden, die durch Material- oder Herstellerfehler entstanden sind, werden unentgeltlich durch Reparatur oder Ersatzlieferung beseitigt. Beanstandungen können nur anerkannt werden, wenn das Gerät unzerlegt an den Lieferanten gesandt wird.

## Problemlösung

Unser Industriesauger ist für den rauen Alltag auf dem Bau und der Industrie konzipiert. Trotzdem müssen Sie beachten, dass die Maschine vor Stößen und Schlägen geschützt werden muss. Filter, Dichtungen, Anbaugeräte und Anschlüsse werden sorgfältig an die Arbeitsumgebung des Bedieners angepasst und ausgewählt. Daher müssen Bediener und Servicepersonal die Maschine mit Sorgfalt behandeln, damit sie viele Jahre richtig funktioniert.

Fehler	Mögliche Ursache	Fehlerbehebung
Der Motor startet nicht	Keine Leistung	Netzstecker einstecken
	Kabel defekt	Kabel austauschen
	Schalter defekt	Schalter ersetzen
Motor bleibt nach dem Start sofort stehen	Kurzschluss am Kabel/Maschine	Überprüfung durch Elektrofachkraft nach VDE
Motor läuft, aber es wird nicht angesaugt	Schlauch nicht angeschlossen	Schlauch anschließen
	Schlauch verstopft/blockiert	Schlauch reinigen
	Kein Staubsammelbeutel	Staubsammelbeutel einsetzen
Motor läuft, aber schlechte Ansaugung	Loch im Schlauch	Schlauch ersetzen
	Filter verstopft	Filter/Filter ersetzen
	Lose obere Abdeckung	Anpassen
	Defekte Dichtungen	Betroffene Dichtungen ersetzen
Staub vom Motor geblasen	Falsch montiert oder beschädigtes Filtersystem	Anpassen/Ersetzen von Filtern
Abnormale Geräusche		Kundendienst

### **Hinweis:**

Bei allen weiteren Problemen kontaktieren Sie bitte unseren Kundendienst.

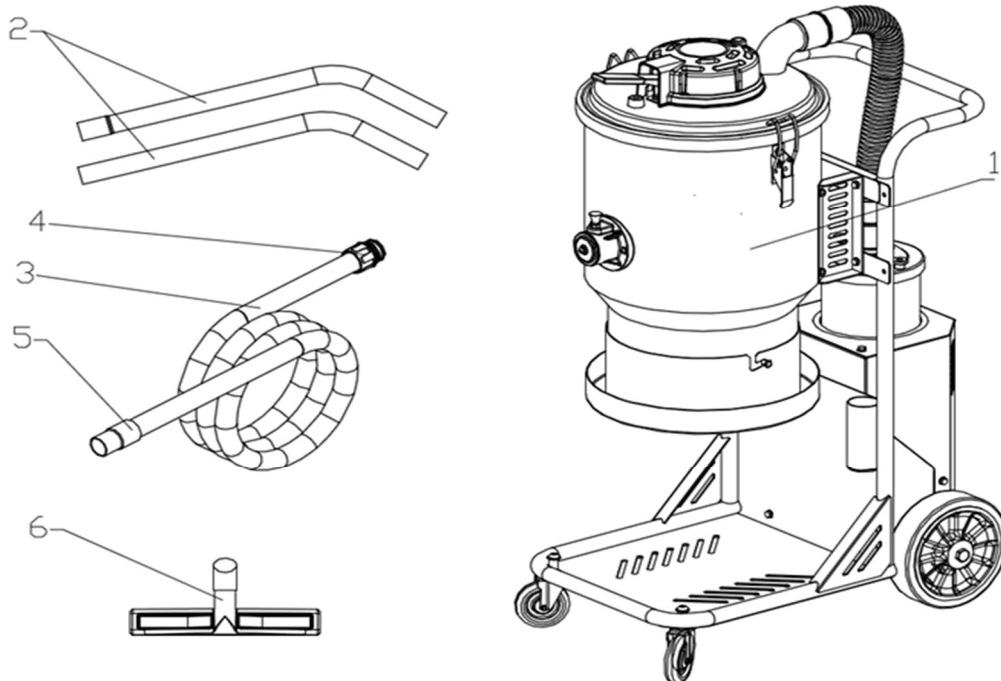


## Technische Daten

Daten	Einheit	TS-1000/PRO	TS-2000/PRO
Spannung	V	230V	230V
Leistung (max)	kW	1.2	2.4
	PS	1.6	3.2
Strom (UL)	A	4	8
Luftstrom (max)	m <sup>3</sup> /h	200	400
	cfm	118	236
Unterdruck (max)	inch	90	90
Hauptrohr	mm	4m x D38	7.5m x D50
Einlass	mm	50	70
Pre filter EN 779-F8	%	99.5	99.5
Pre filter area	m <sup>2</sup>	1.7	3
HEPA filter EN1833-H13	%	99.99	99.99
H13 HEPA Filterbereich	m <sup>2</sup>	1.2	2.4
System zur Staubabsaugung	Type	Plastikbeutel	Kontinuierlich Falttasche
Abmessungen (L*W*H)	mm	420x680x1100	570x710x1270
Gewicht	kg	30	48

# Packliste

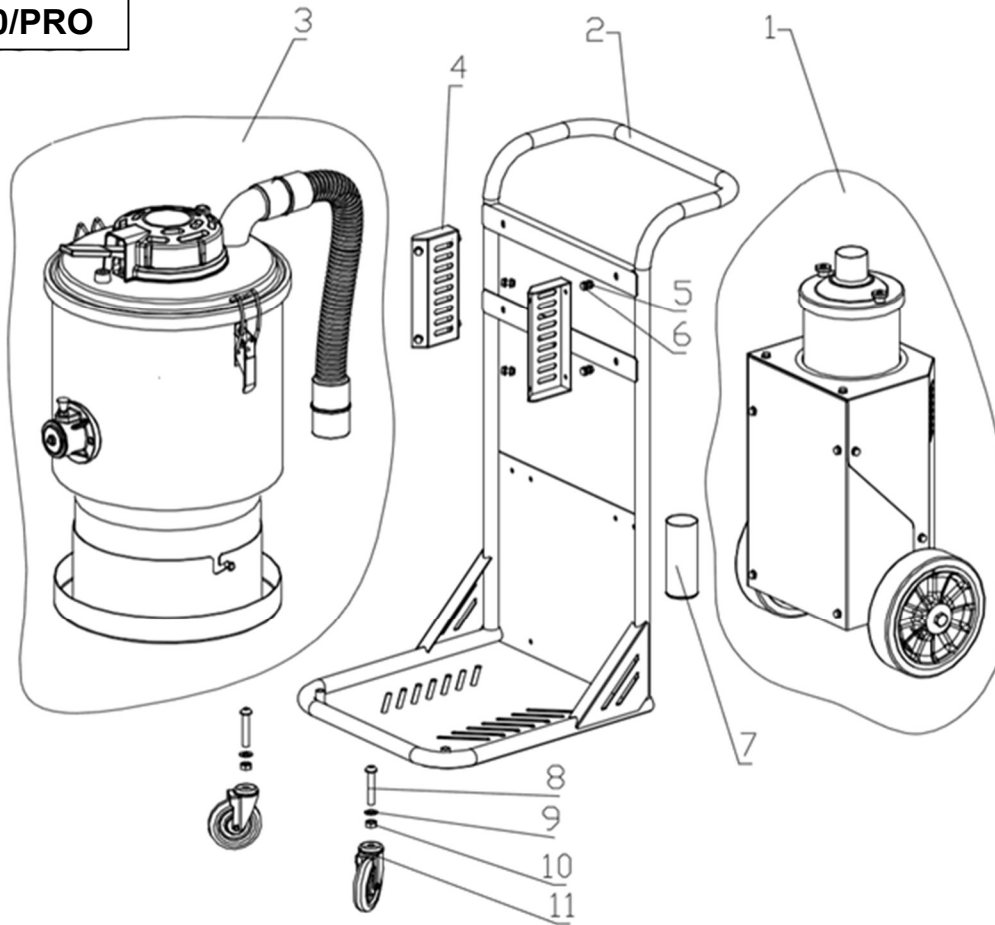
TS-1000/PRO



Nr.	Beschreibung	Anzahl	Einheit
1	TS-1000/PRO Staubabscheider	1	Stück
2	∅ 38 Staubsaugerrohr	2	Stück
3	∅ 38 EVA Schlauch	5	Meter
4	∅ 38 Vollschlauchmanschette	1	Stück
5	∅ 38 Schlauchmanschette	1	Stück
6	∅ 38 Bodenbürste	1	Stück

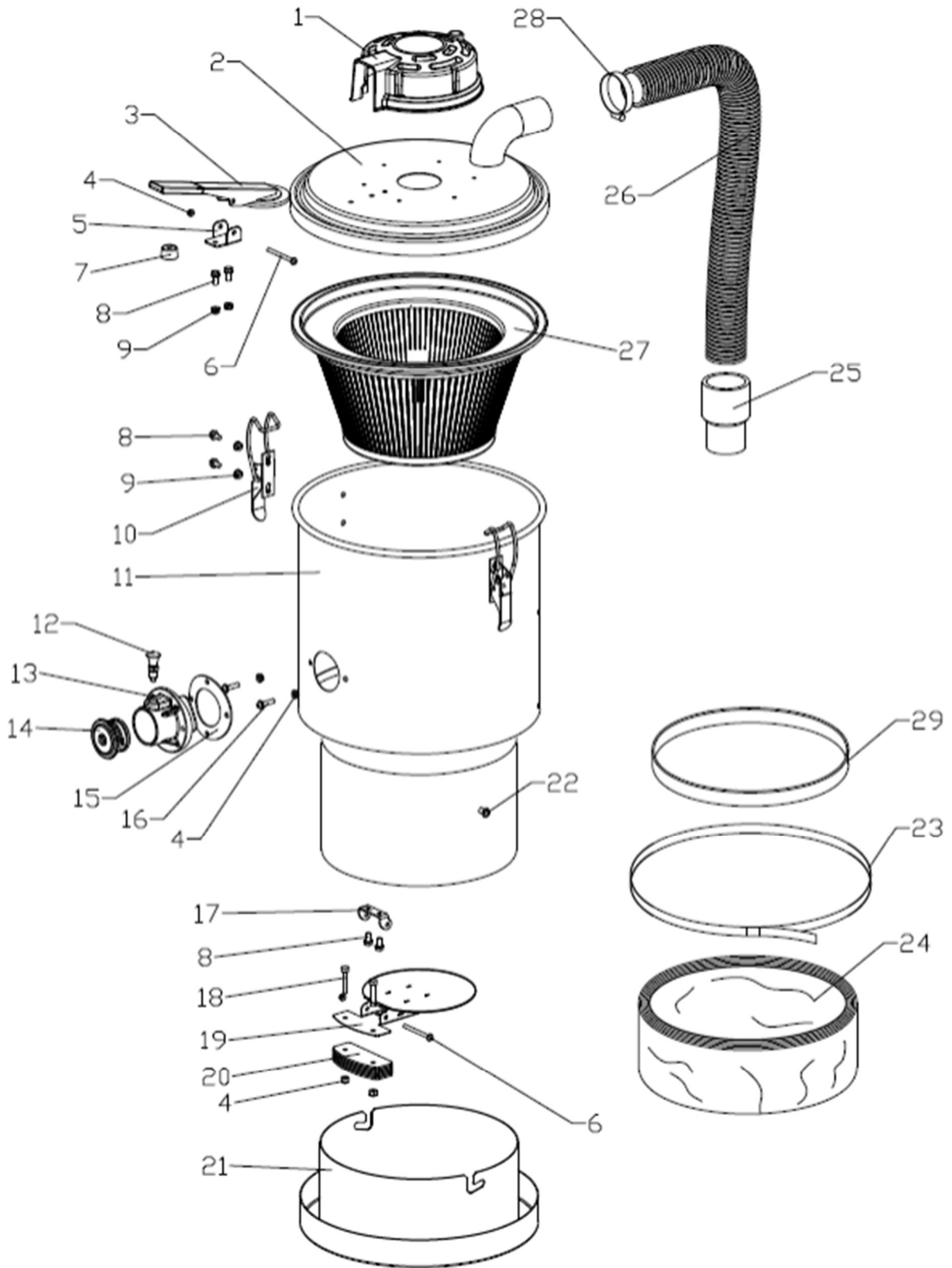
# Explosionszeichnung

TS-1000/PRO



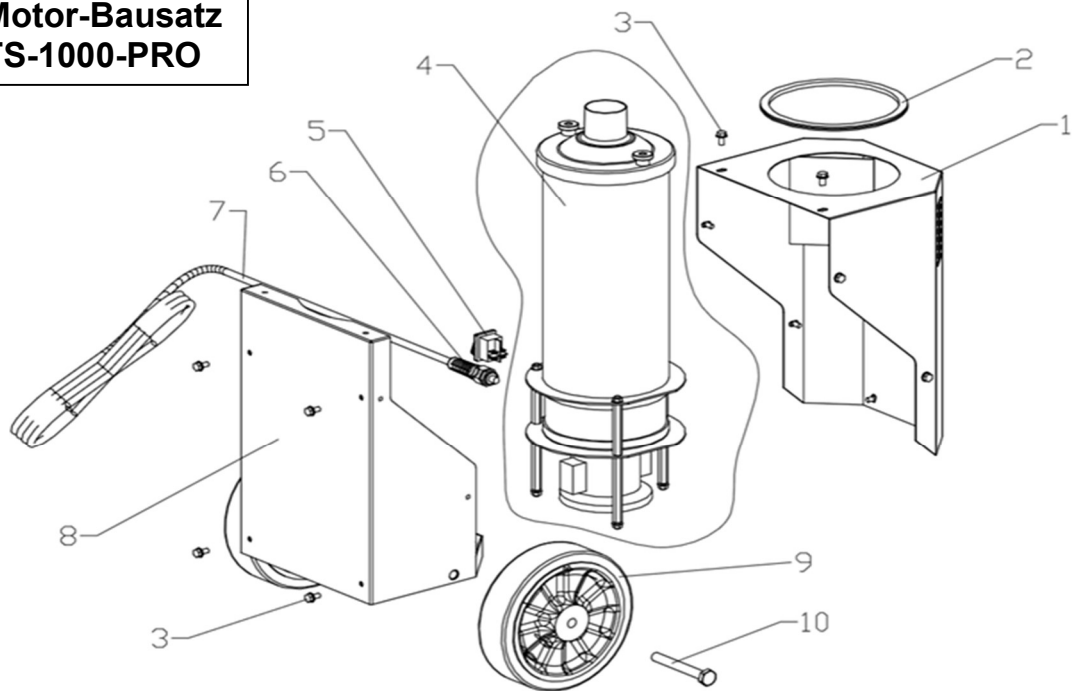
Nr.	Bezeichnung	Anzahl	Größe
1	Motor-Satz	1	
2	TS-1000/PRO Wagen komplett	1	
3	TS-1000/PRO Auffangbehälter	1	
4	Anschlussplatte	2	
5	Schraube	4	M6*12
6	Mutter	4	M6
7	Aufbewahrungsbehälter für Kabelbinder	1	
8	Schraube	2	M10*60
9	Unterlagscheibe	2	M10
10	Sicherungsmutter	2	M10
11	Vorderrad	2	3"

**Auffangbehälter  
TS-1000/PRO**

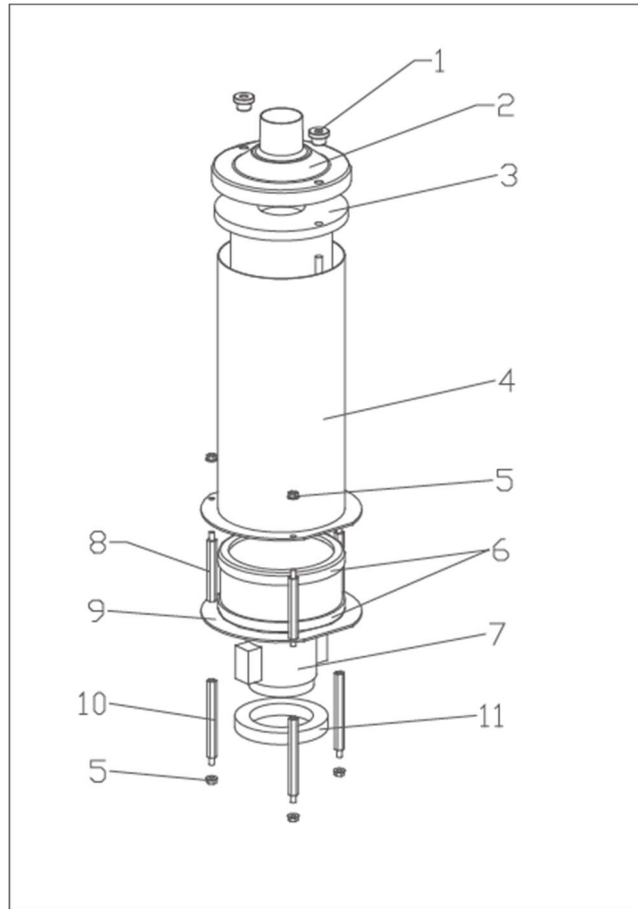


Nr.	Bezeichnung	Anzahl	Größe
1	Kunststoffabdeckung	1	
2	Deckel TS-1000/PRO	1	
3	Hebel (für Strahlimpulsfilterreinigung)	1	
4	Mutter	5	M6
5	Hebelhalterung	1	
6	Schraube	2	M6*60
7	Dämpfer	1	
8	Schraube	6	M6*12
9	Mutter	8	M6
10	Schnellspanner	2	
11	TS-1000/PRO Behälter	1	
12	Index Plunger	1	
13	D50 Einlass	1	
14	Einlassdichtung kompletter Satz	1	
15	Dichtungsring für D50 Einlass	1	
16	Schraube	2	M6*20
17	Halterung	1	
18	Schraube	2	M6*35
19	Klappenmontagesatz	1	
20	Ausgleichsgewicht	6	
21	Endlos Beutelhalter	1	
22	Mutter	2	M8*15
23	Spannring	1	
24	Endlos Filterbeutel	1	
25	D50 Antistatische Schlauchmanschette	2	
26	D50 EVA Antistatik Schlauch	1	D50*520mm
27	TS-1000/PRO Hauptfilter	1	
28	Schlauchschele	1	40-63mm
29	Gummiring	1	

**Motor-Bausatz  
TS-1000-PRO**



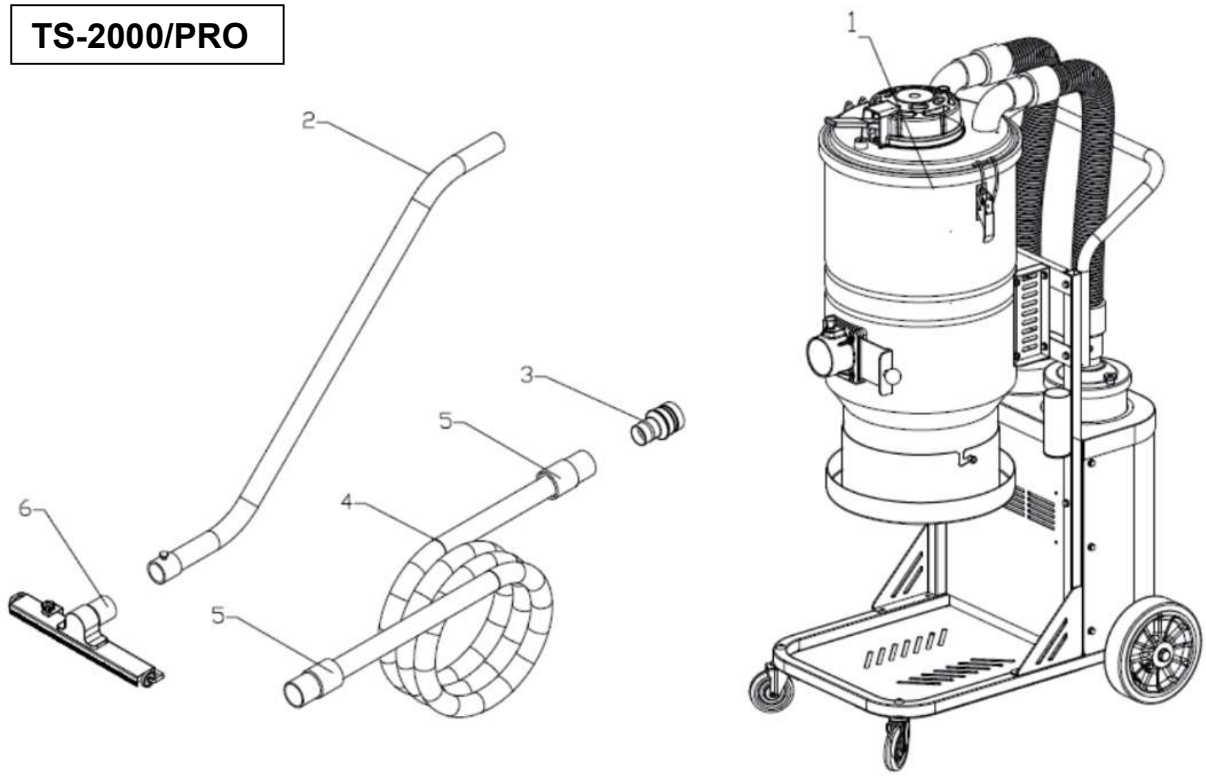
Nr.	Beschreibung	Anzahl	Größe
1	TS-1000/PRO Motorverkleidung	1	
2	Gummiring	1	
3	Mutter	12	M6*12
4	Motor-Satz	1	
5	Schalter	1	
6	Stecker	1	PG11
7	Kabel mit Netzstecker	1	3*1.5 8 Meter Länge - RVV-10A Stromstecker
8	TS-1000/PRO-Motorverkleidung	1	
9	Rad	1	8"
10	Mutter	2	M12*100



Nr.	Beschreibung	Anzahl	Größe
1	Mutter	2	M8
2	HEPA-Filterabdeckung	1	
3	H13 HEPA-Filter	1	
4	HEPA Filterabdeckung	1	
5	Mutter	6	M6
6	Dämpfer	2	
7	Einphasenmotor	1	240V 1200W
8	Schrauben-1	3	M6-76.5
9	TS-Motor-Festplatte	1	
10	Schrauben-2	3	M6-96.5
11	Dichtung	1	D98-78-15

# Packliste

**TS-2000/PRO**

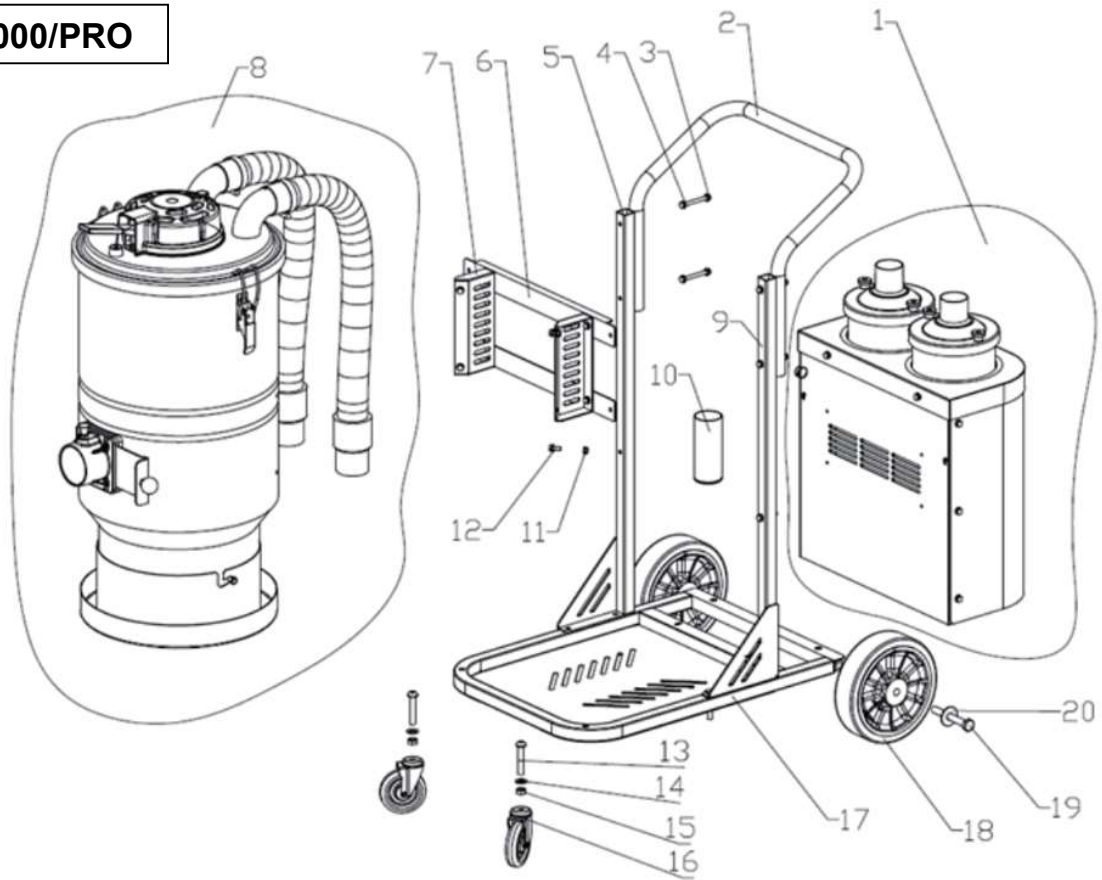


Nr.	Beschreibung	Anzahl	Einheit
1	TS-2000/PRO Staubabscheider	1	Stück
2	∅ 50 S Staubsaugerrohr	1	Stück
3	∅ 70/50 Reduzierstück	1	Stück
4	∅ 50 EVA Schlauch	7.5	Meter
5	∅ 50 Schlauchmanschette	2	Stück
6	∅ 50 Bodenbürste	1	Stück



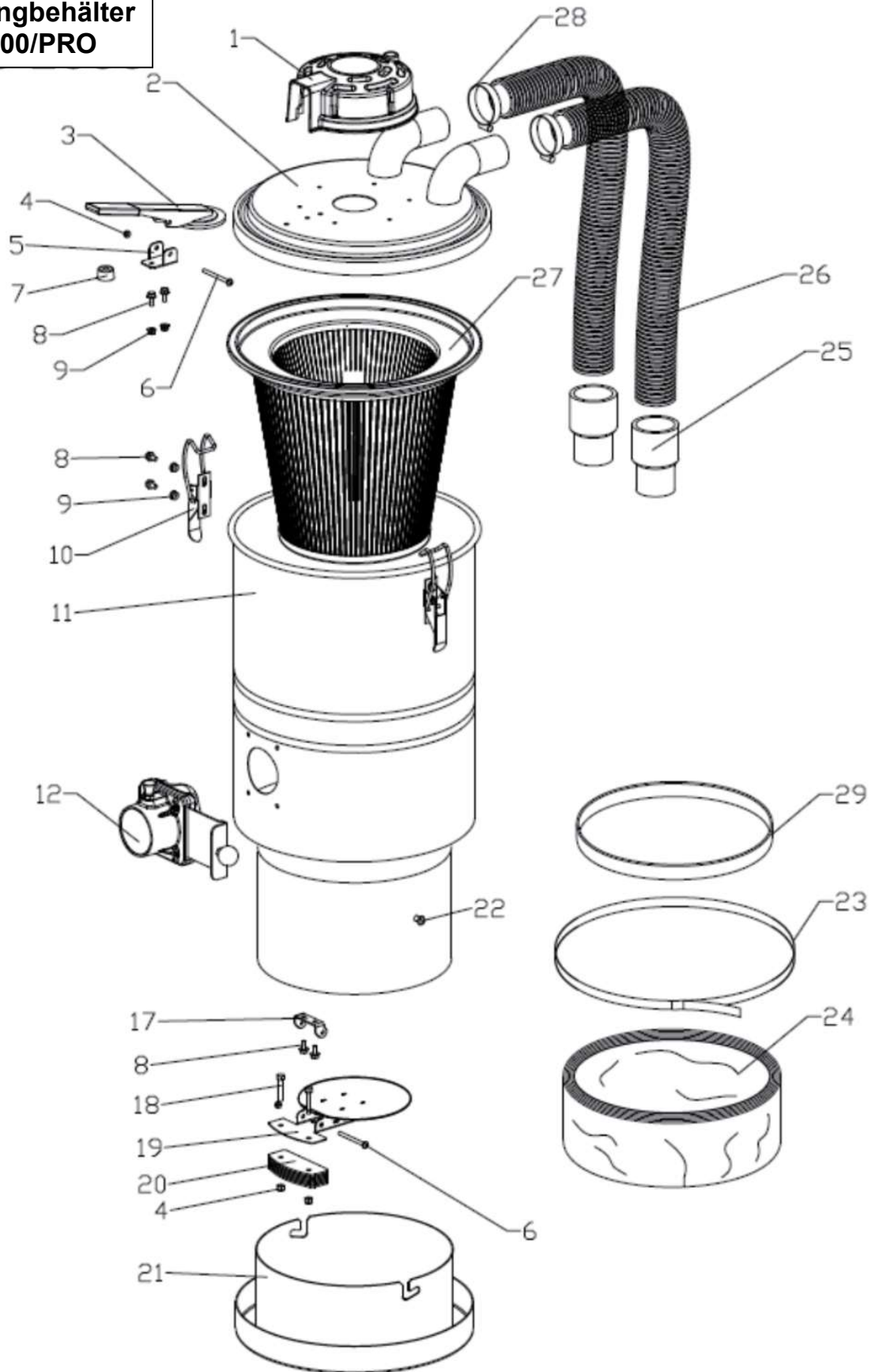
# Explosionszeichnung

TS-2000/PRO



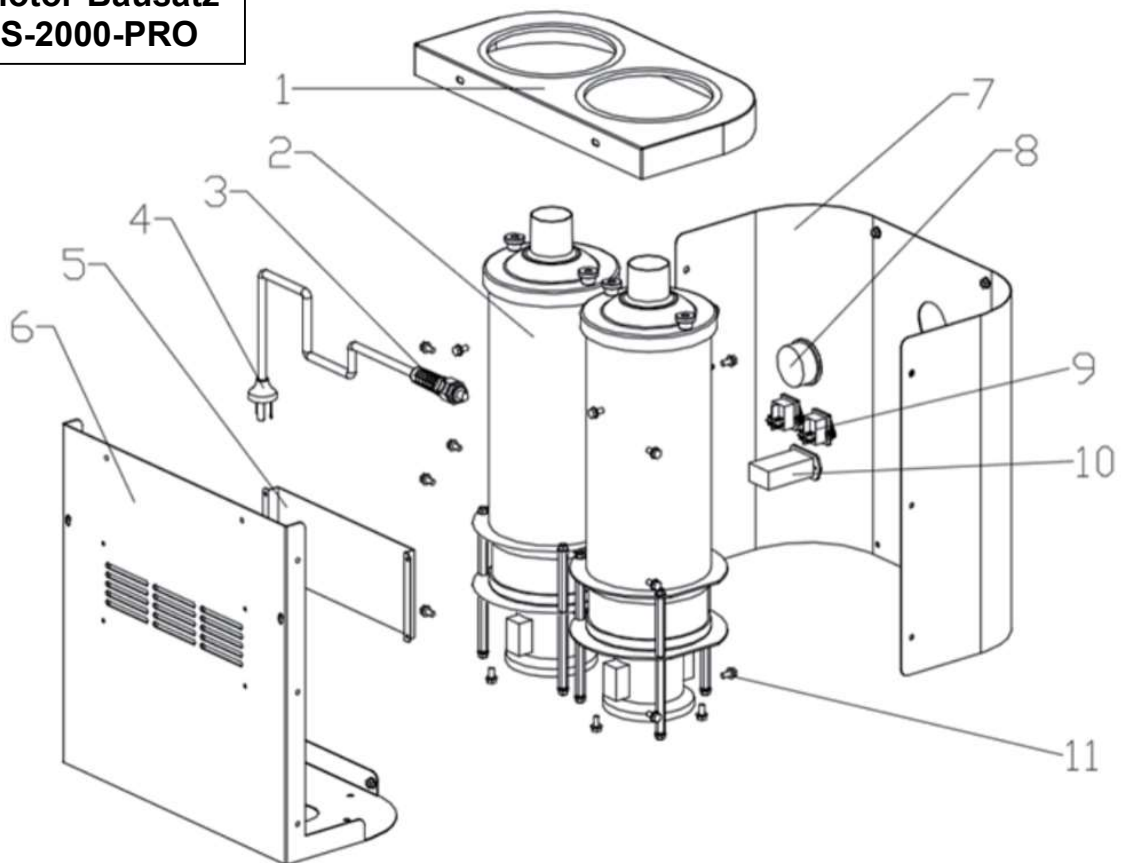
Nr.	Bezeichnung	Anzahl	Größe
1	Motor-Satz TS-2000/PRO	1	
2	TS-2000/PRO Wagen komplett	1	
3	Mutter	4	
4	Schraube	4	M6*60
5	TS-2000/PRO rechte Standsäule	1	
6	Träger für Anschlussplatte	2	
7	Anschlussplatte	2	
8	TS-2000/PRO Auffangbehälter	1	
9	TS-2000/PRO linke Standsäule	1	
10	Aufbewahrungsbehälter für Kabelbinder	1	
11	Mutter	8	M6
12	Schraube	4	M6*12
13	Schraube	2	M10*60
14	Unterlagscheibe	2	M10
15	Mutter	2	M10
16	Vorderrad	2	3"
17	TS-2000/PRO Bodenplatte	1	
18	Hinterrad	2	8"
19	Schraube	2	M12*100
20	Unterlagscheibe	2	M12*30*2.5

**Auffangbehälter  
TS-2000/PRO**

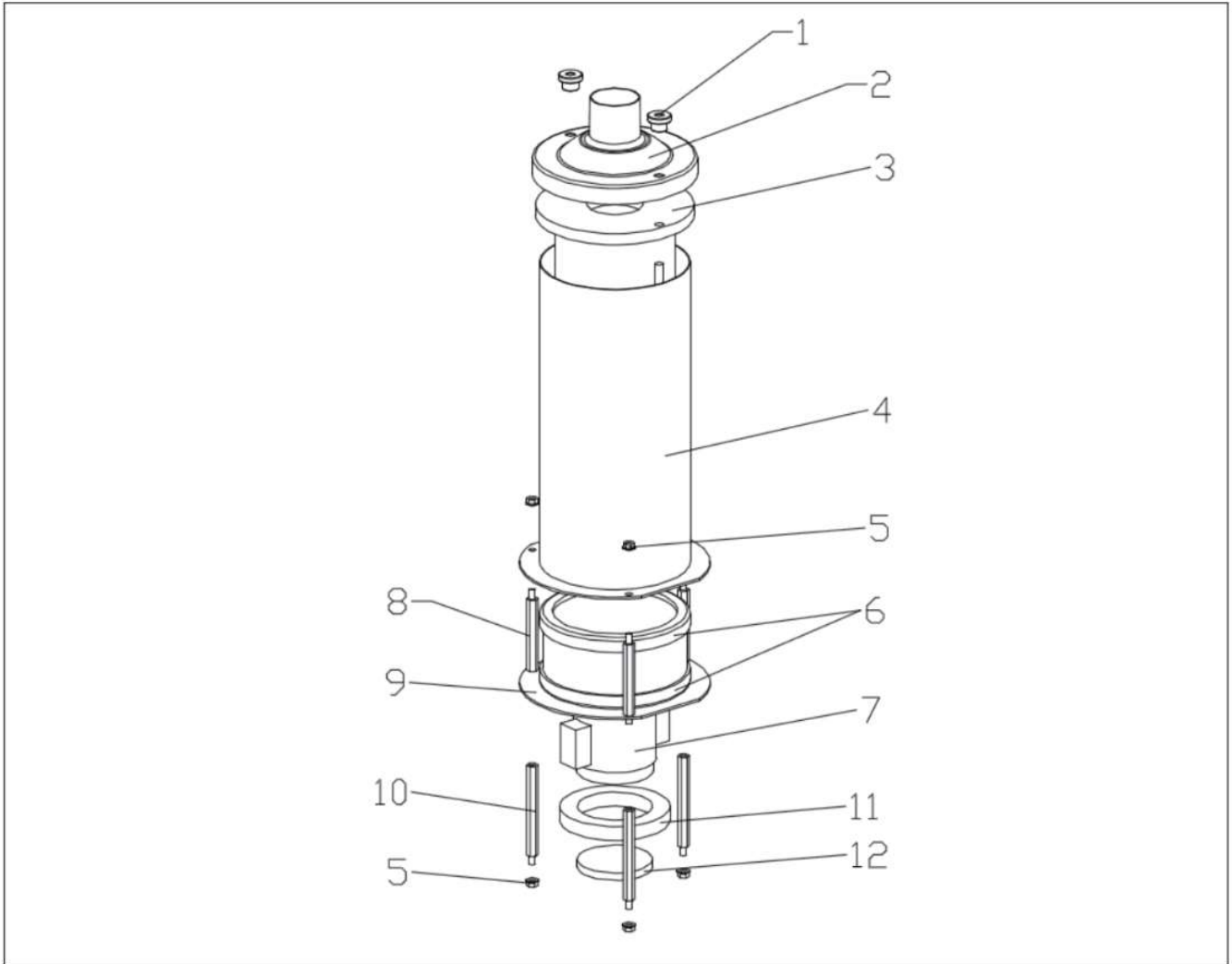


Nr.	Bezeichnung	Anzahl	Größe
1	Kunststoffabdeckung	1	
2	Deckel TS-2000/PRO	1	
3	Hebel (für Strahlimpulsfilterreinigung)	1	
4	Mutter	5	M6
5	Hebelhalterung	1	
6	Schraube	2	M6*60
7	Dämpfer	1	
8	Schraube	6	M6*12
9	Mutter	8	M6
10	Schnellspanner	2	
11	TS-2000/PRO Behälter	1	
12	D70 Einlass	1	
13	Halterung	1	
14	Einlassdichtung kompletter Satz	1	
15	Sechskantschraube	1	M6*60
21	Endlos Beutelhalter	1	
22	Mutter	2	M8*15
23	Schlauchschele	1	
24	Endlos Filterbeutel	1	
25	D50 Antistatische Schlauchmanschette	6	
26	D50 EVA Antistatik Schlauch	2	D50*520mm
27	TS-2000/PRO Hauptfilter	1	M8*15
28	Schlauchschele	2	40-63mm
29	Gummiring	1	

**Motor-Bausatz  
TS-2000-PRO**



Nr.	Beschreibung	Anzahl	Größe
1	TS-2000/PRO Motorverkleidung	1	
2	Motor-Satz	2	
3	Anschluss	1	PG11
4	Kabel mit Netzstecker	1	3*1.5 8 Meter Länge -RVV-10A Stecker
5	Schallwand	1	
6	TS-2000/PRO Motorverkleidung vorne	1	
7	TS-2000/PRO Motorverkleidung hinten	1	
8	Vakuummeter	1	
9	Schalter	2	
10	Stundenzähler	1	
11	Schraube	20	M6*12



Nr.	Beschreibung	Anzahl	Größe
1	Mutter	2	M8
2	HEPA-Filterabdeckung	1	
3	H13 HEPA-Filter	1	
4	HEPA Filterabdeckung	1	
5	Mutter	6	M6
6	Dämpfer	2	
7	Einphasenmotor	1	240V 1000W
8	Schrauben-1	3	M6-76.5
9	TS-Motor-Fixierplatte	1	
10	Schrauben-2	3	M6-96.5
11	Dichtung	1	D98-78-15
12	Baumwollfilter	1	D78-8

## EG-Konformitätserklärung

Der Hersteller/Inverkehrbringer  
Kernlochbohrer GmbH  
Geigersbühlweg 52  
72663 Großbettlingen

erklärt hiermit, dass folgendes Produkt

Produktbezeichnung: Trockensauger  
Typ: TS-1000/PRO  
TS-2000/PRO  
NTS-38/HEPA

allen einschlägigen Bestimmungen der angewandten Rechtsvorschriften (nachfolgend) - einschließlich deren zum Zeitpunkt der Erklärung geltenden Änderungen - entspricht. Die alleinige Verantwortung für die Ausstellung dieser Konformitätserklärung trägt der Hersteller. Diese Erklärung bezieht sich nur auf die Maschine in dem Zustand, in dem sie in Verkehr gebracht wurde; vom Endnutzer nachträglich angebrachte Teile und/oder nachträglich vorgenommene Eingriffe bleiben unberücksichtigt.

Folgende Rechtsvorschriften wurden angewandt:  
Maschinenrichtlinie 2006/42/EG  
EMV-Richtlinie 2014/30/EU

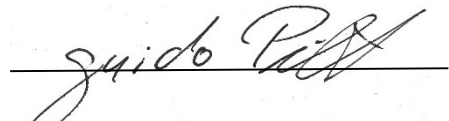
Folgende harmonisierte Normen wurden angewandt:

EN ISO 12100:2010	Sicherheit von Maschinen - Allgemeine Gestaltungsleitsätze - Risikobeurteilung und Risikominderung (ISO 12100:2010)
EN 60335-1:2012/A15:2021	Sicherheit elektrischer Geräte für den Hausgebrauch und ähnliche Zwecke – Teil 1: Allgemeine Anforderungen
EN 60355-2-69:2016	Sicherheit elektrischer Geräte für den Hausgebrauch und ähnliche Zwecke - Teil 2-69: Besondere Anforderungen für Staub- und Wasserauger für den gewerblichen Gebrauch
EN IEC 61000-6-2:2019	Elektromagnetische Verträglichkeit (EMV) – Teil 6-2: Fachgrundnormen – Störfestigkeit für Industriebereiche
EN IEC 61000-6-4:2019	Elektromagnetische Verträglichkeit (EMV) – Teil 6-4: Fachgrundnormen – Störaussendung für Industriebereiche

Name und Anschrift der Person, die bevollmächtigt ist, die technischen Unterlagen zusammenzustellen:

Kernlochbohrer GmbH  
Geigersbühlweg 52  
72663 Großbettlingen

Ort: Großbettlingen  
Datum: 17.05.2023

  
\_\_\_\_\_  
Guido Pillat, Chief Executive